

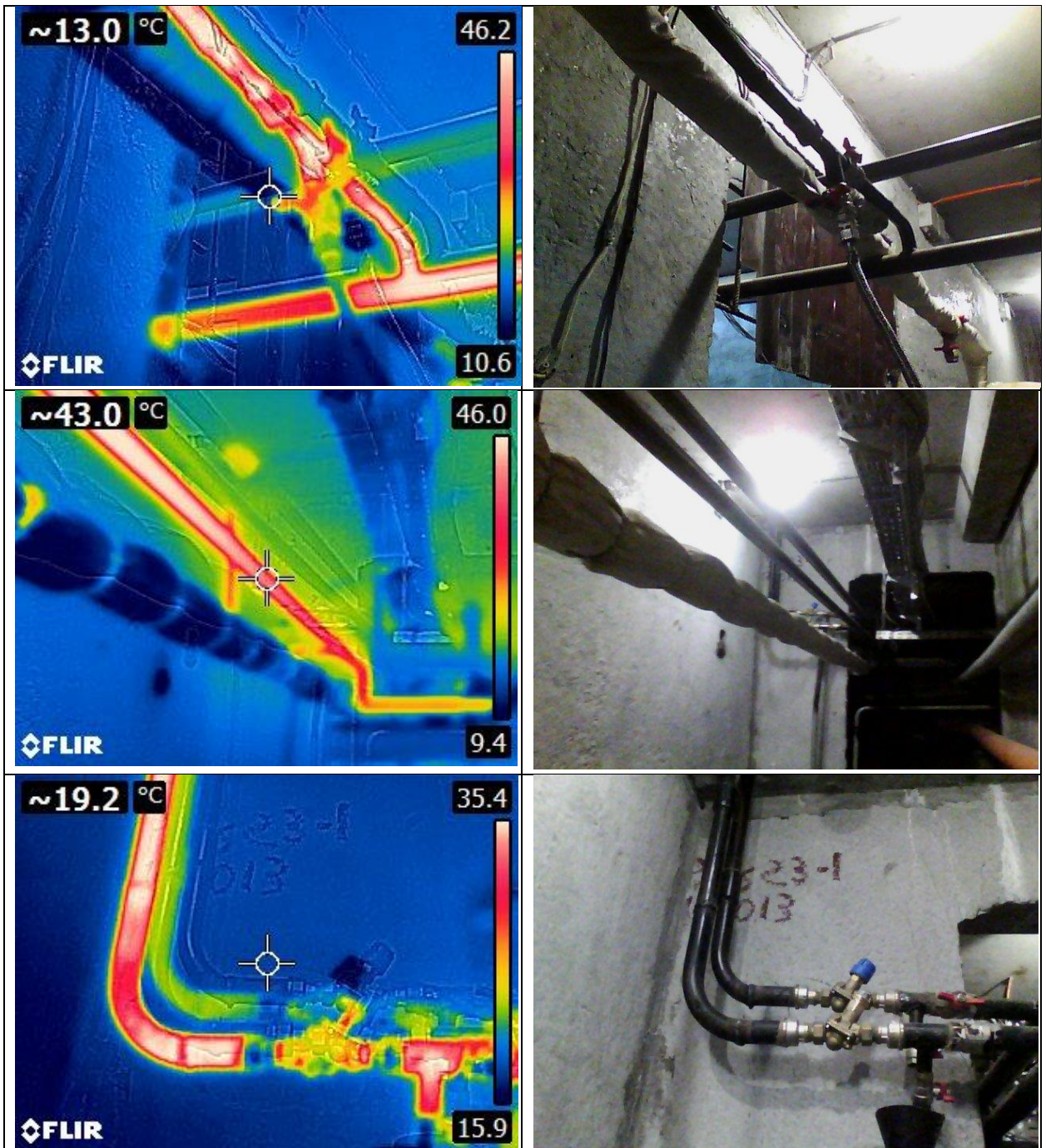
Додаток 1 - Звіт з тепловізійного обстеження

Дата:

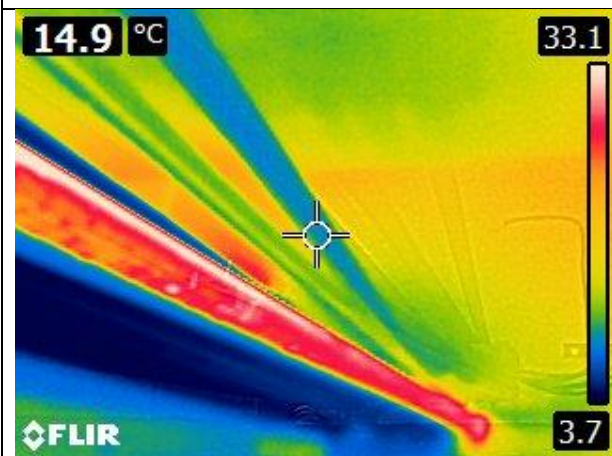
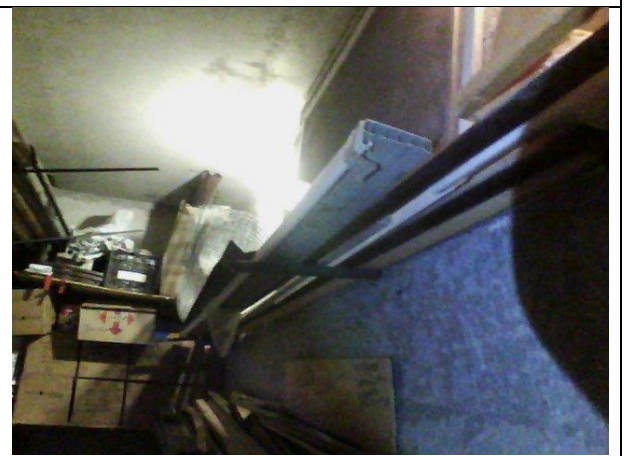
Адреса: вул. Здолбунівська 13

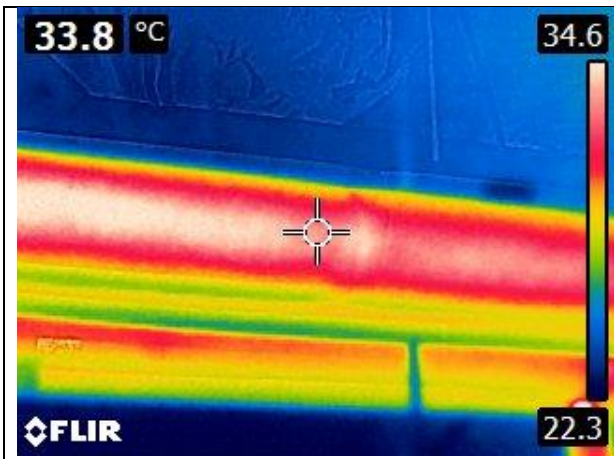
Зовнішня температура: °C

Обладнання: Тепловізор, Model: FLIR-E8

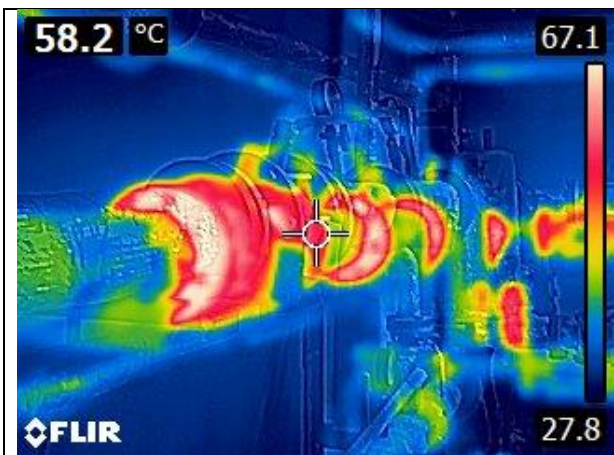


Значні втрати теплоти крізь неутеплені трубопроводи в ІТП. Необхідно вкрити труби достатнім шаром термоізоляції, замінити стару ізоляцію на нову. Присутня велика кількість неутеплених ділянок.

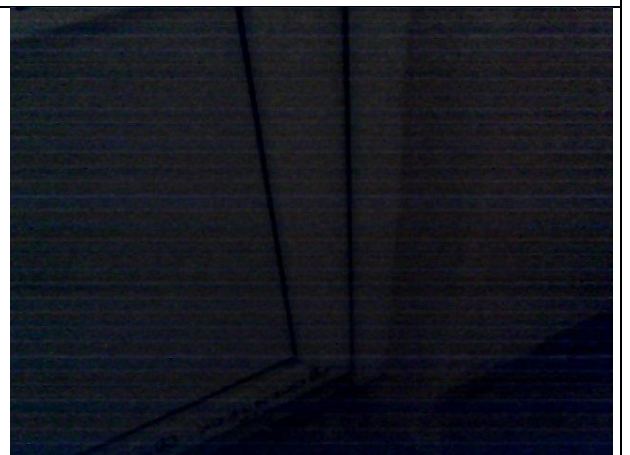
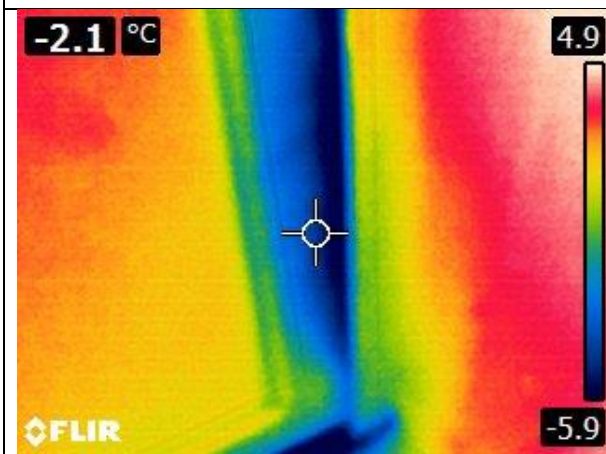
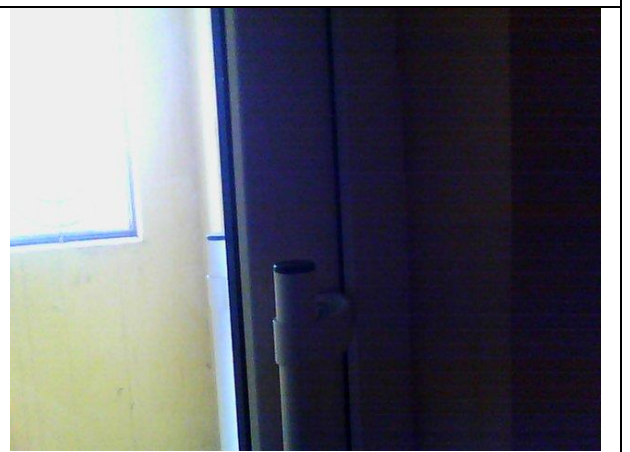
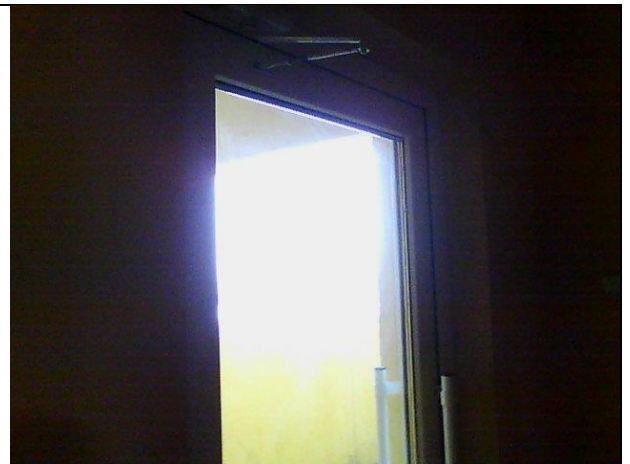
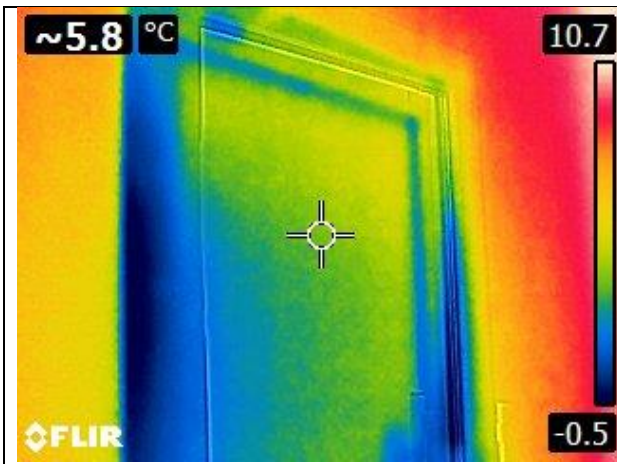




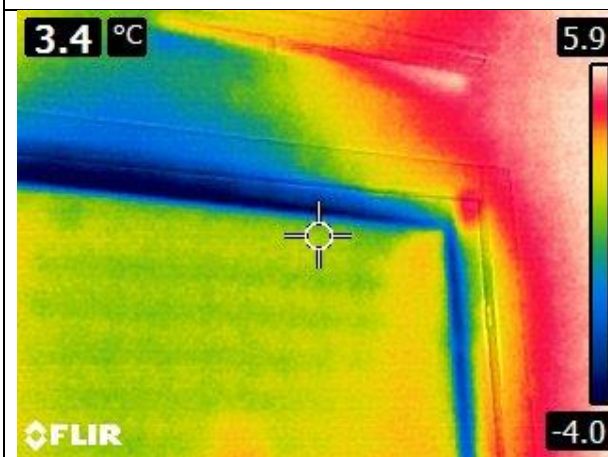
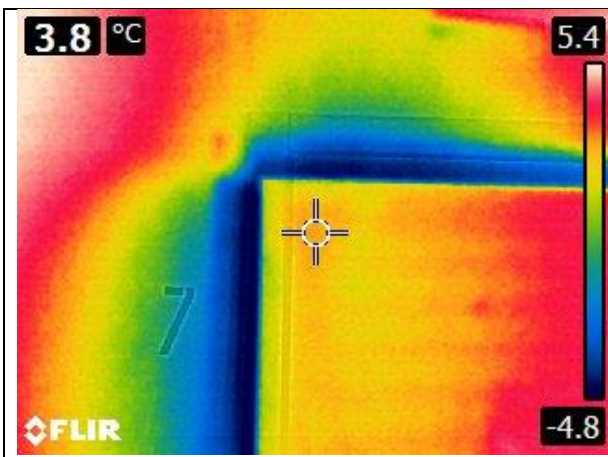
Тепловтрати крізь утеплену ділянку трубопроводу досить високі, тому необхідно заізолювати труби більш товстим шаром ізоляції



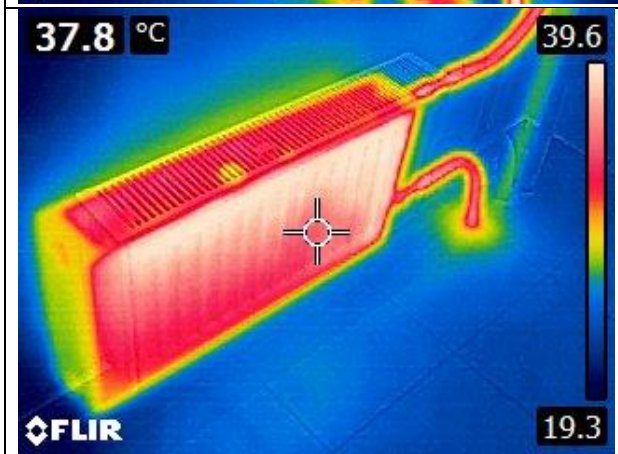
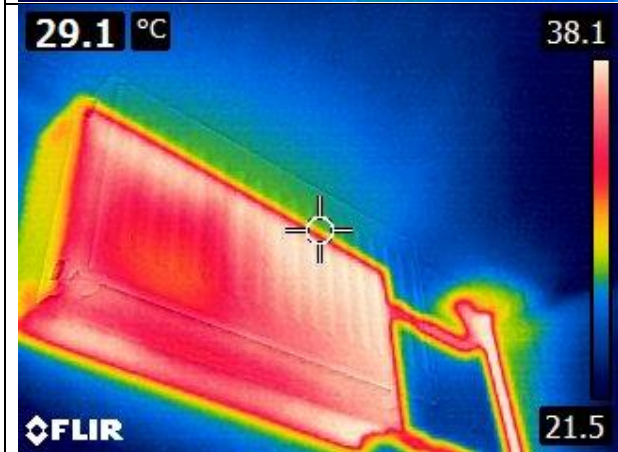
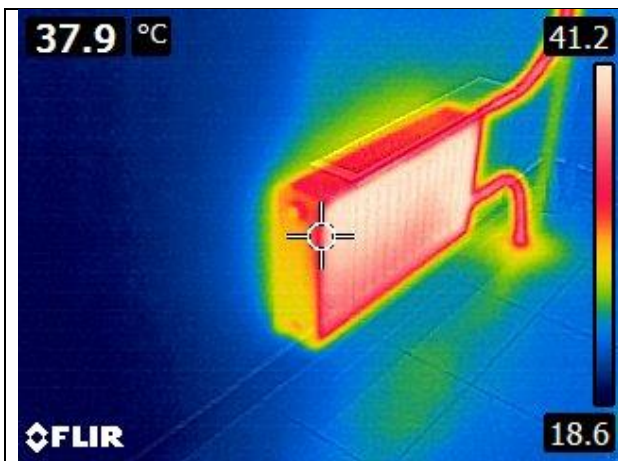
Спостерігаються значні тепловтрати крізь окремі елементи трубопроводної системи, котрі теж потребують утеплення.



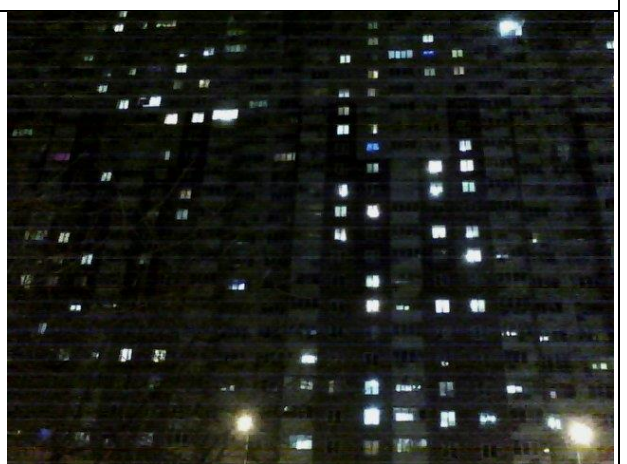
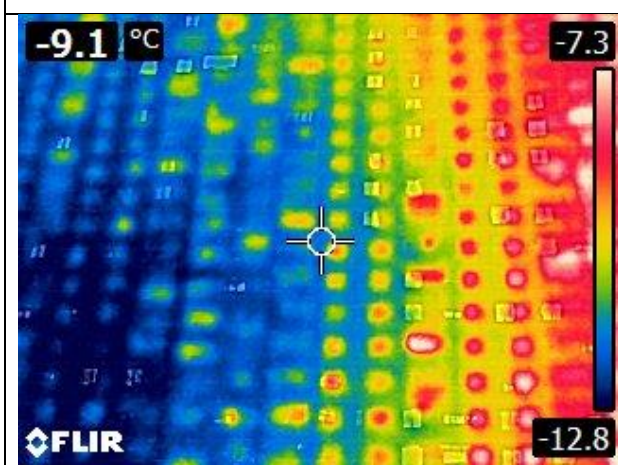
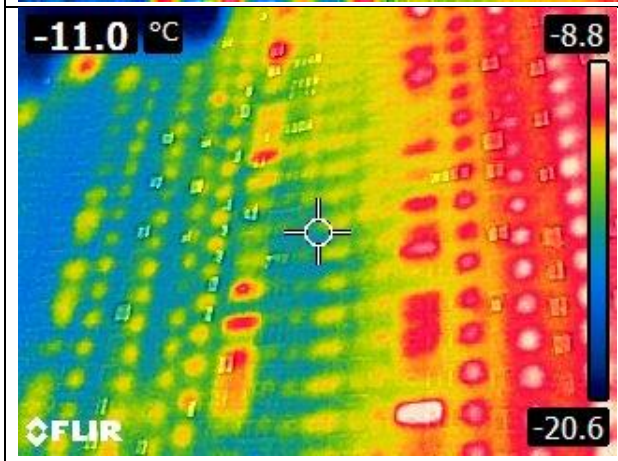
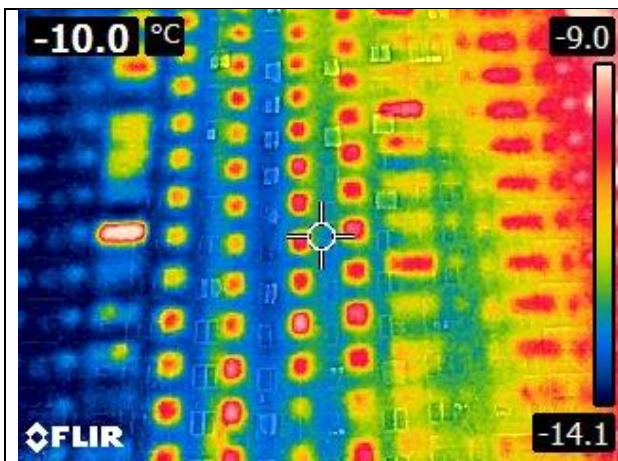
Значна кількість теплоти втрачається крізь металопластикові двері, встановлені в тамбурі МЗК. Основні втрати йдуть по периметру дверей, тому необхідно налаштувати дверні дотягувачі, та замінити дверний ущільнювач.



Істотні втрати теплоти по периметру крізь металічні двері, між вулицею та МЗК. Необхідно налаштувати двері для усунення нещільного прилягання, та встановити дверні ущільнювачі.



Необхідно провести налаштування радіаторів розташованих в МЗК, шляхом регулювання балансувального клапану, з метою зменшення тепловіддачі, так як в деяких місцях опалення не зовсім виправдане.



Основні тепловтрати йдуть крізь віна та двері МЗК. Стіни будівлі утеплені досить добре.